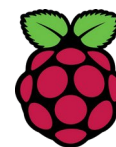




MX-19.4 респ.



Raspberry Pi "Ragout2"

Имя

пользовател

я: pi Пароль:

pi

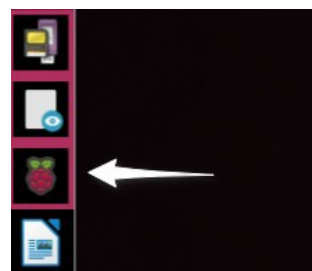
1. Первые шаги
2. Общее введение
3. Сенсорный экран
4. Fluxbox и Openbox по умолчанию
5. Традиционная Fluxbox
6. Ссылки

Этот справочный документ дополняет **Руководство пользователя MX (Shift+F1)**, которое охватывает общие темы MX Linux, такие как базовое использование, управление программным обеспечением и т.д.

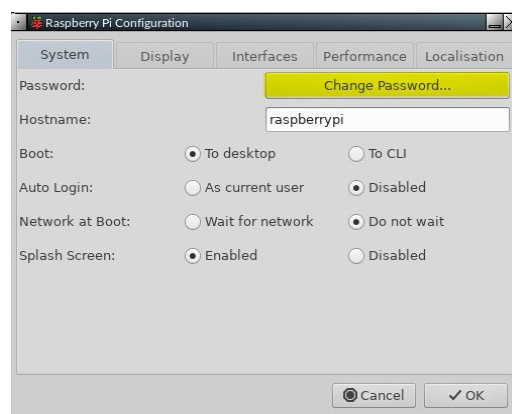
1. Первые шаги

Конфигурация Raspberry Pi

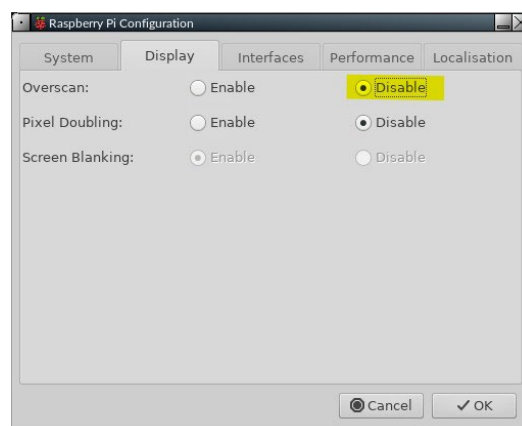
В Dock нажмите на значок Raspberry, чтобы открыть окно конфигурации:



На первой вкладке вы можете изменить пароль по умолчанию. Это можно сделать по здравому смыслу. Вам нужно ввести новый пароль дважды, чтобы проверить, что он введен правильно. Пожалуйста, убедитесь, что вы его запомнили!



Raspberry Pi был разработан с возможностью работы с телевизором в качестве дисплея. При работе с монитором вы можете увидеть черную рамку вокруг внешней стороны окна. В этом случае необходимо включить функцию Underscan. Выберите вкладку Дисплей и нажмите кнопку Отключить пулю:



Наконец, вам нужно настроить различные параметры в соответствии со страной, в которой вы находитесь, часовым поясом и используемой раскладкой клавиатуры. Выберите вкладку Локализация, затем установите и сохраните каждый элемент по мере необходимости. Чтобы необычные буквы отображались правильно, вам может понадобиться выбрать UTF-8 в качестве набора символов



Когда вы внесете все необходимые изменения, нажмите ОК. Вам будет предложено разрешить перезагрузку, что и следует сделать. Когда вы в следующий раз вернетесь на страницу входа в систему, не забудьте использовать новый пароль!

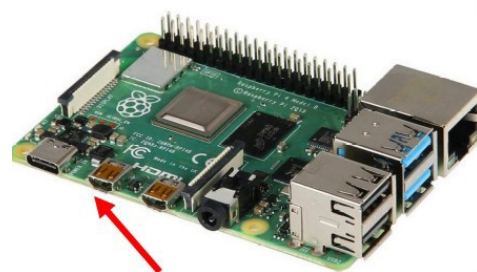
Теперь вы можете начать наслаждаться новой быстрой и удобной операционной системой.

Звук

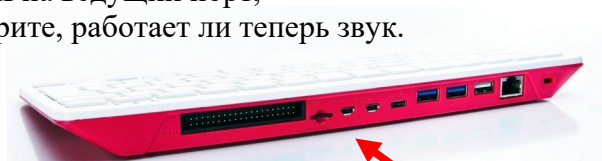
Иногда звук из телевизора или монитора сначала не слышен. Это можно исправить несколькими способами.

1) Во-первых, и Pi, и 4Pi имеют 400два выходных порта micro-HDMI. Порт на Pi 4, который находится ближе всего к входному разъему питания, является ведущим. Порт на Pi 400, который находится дальше всего от входного разъема питания, является ведущим. В обоих случаях главный разъем - это левый порт из двух.

При использовании одного дисплея всегда следует использовать главный порт. Чтобы исправить неправильный порт, выключите Pi, подайте питание, переключите кабель HDMI на ведущий порт, перезагрузитесь и посмотрите, работает ли теперь звук.



Pi4 HDMI master port



Главный порт HDMI Pi400

2) Если это не удалось, следующее, что следует попробовать, - это расширенные настройки конфигурации Raspberry Pi. Инструмент настроек не может быть использован с помощью мыши, поэтому для перемещения по нему необходимо использовать клавиши со стрелками и табуляции.

Чтобы получить к нему доступ, откройте Диспетчер настроек и нажмите на значок (или введите в терминале: *sudo raspi-config*)

1. Будет выделена **опция Опции системы**1,. Нажмите Enter один раз.
2. Вы увидите, что опция S2 предназначена для **настройки звука**, поэтому нажмите стрелку вниз один раз, затем нажмите Enter.
3. Выделенная запись будет HDMI0, и 1,это то, что нужно. Нажмите клавишу Tab один раз, чтобы было выделено OK, затем нажмите Enter.
4. Вы вернетесь к первому экрану. Дважды нажмите клавишу Tab, чтобы был выбран пункт Завершить, затем нажмите Enter.
5. Теперь вы должны обнаружить, что звук работает нормально. Перезагрузка не требуется.

Если это не поможет, много полезной информации можно найти здесь:

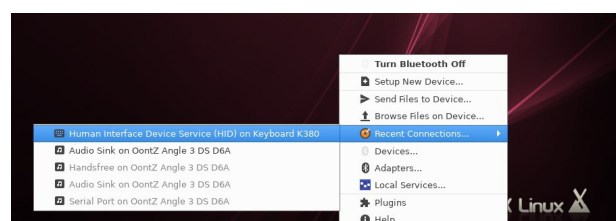
<https://www.raspberrypi.org/documentation/configuration/config-txt/video.md>.

Bluetooth

Устройства Bluetooth (=BT) обычно работают. Для Pi и 4Pi 400,хорошей новостью является то, что приложение Debian **Blueman** работает. Оно настроено таким образом, что доступ к его функциям можно получить, нажав на значок BT в системном трее.

- Мышь. Мышь BT обычно работает без участия пользователя.
- Клавиатура. В первый раз войдите в систему с помощью проводной клавиатуры или используйте экранную клавиатуру "на борту" (нажмите на маленькую фигурку человечка в правом конце верхней панели). Убедитесь, что клавиатура включена. Нажмите значок BT > Устройства, а затем нажмите кнопку "Сканировать" на появившемся экране. Когда клавиатура появится в списке, щелкните ее правой кнопкой мыши > Настроить.
- **Пока не выполняйте сопряжение!** Вместо этого выберите "Proceed without Pairing", чтобы клавиатура работала. Затем снова используйте "Настройка" > "Сопряжение" и введите код, который отобразится в окне сообщения. Если ввод кода не работает, используйте меню MX, чтобы запустить экранную клавиатуру для ввода.

Клавиатура обычно переподключается при выходе из системы и повторном входе, но может не переподключаться при перезагрузке. Вы можете снова нажать на фигурку человечка в



правом конце верхней панели экрана входа в систему, чтобы увидеть экранную клавиатуру. После входа в систему снова включите клавиатуру, щелкнув значок ВТ > Недавние подключения > Человеческий интерфейс и т.д.

Если при попытке сопряжения клавиатура не отображается, файл устройства может быть поврежден. В этом случае щелкните правой кнопкой мыши запись на экране устройства > Удалить. Затем выйдите из системы, войдите снова и повторите описанную выше процедуру для нового устройства.

- Колонки/наушники. Рабочий стол был настроен так, чтобы такое устройство было связано с Pulse Audio для микшера, а блокировка, которая обычно мешает, была обойдена путем перезапуска связи каждый раз, когда пользователь входит в систему, используя сценарий в ~/.fluxbox/scripts под названием "BTheadphones_reset". Выполните процесс настройки, **убедившись, что устройство подключено к Audio Sink**. Обычно устройство переподключается при входе в систему, но если этого не происходит, нажмите на логотип ВТ в системном трее > Recent Connections > Audio Sink и т.д.

Если вы хотите убрать значок ВТ из системного трее, откройте файл "запуска" Fluxbox, щелкнув правой кнопкой мыши Menu > Settings > Configure > Startup, найдите "blueman-applet" и прокомментируйте строку следующим образом:

#blueman-applet &

Сделайте то же самое на стороне Openbox: Меню > Настройки > Автозапуск.

Wifi

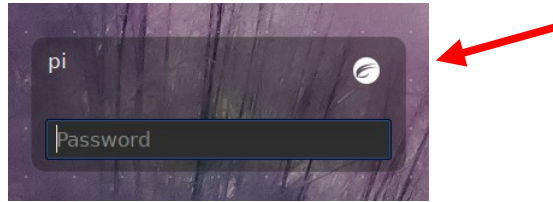
Щелкните значок wifi (из диспетчера сетей) в системном трее и выберите нужную точку доступа. Если у вас возникнут проблемы, попробуйте следующее:

- Запустите raspi-config (значок в диспетчере настроек или терминал)
- Нажмите Параметры системы > Беспроводная локальная сеть
- Введите SSID и пароль

Это обновит файлы конфигурации, и у вас появится беспроводной доступ. Дополнительная помощь: [Документация сообщества Ubuntu](#).

2. Общее введение

MX Linux для Raspberry Pi "Ragout2" (=MXRPI2) пока остается на базе старой 32-битной версии Raspberry Pi (Buster), чтобы обеспечить максимальную стабильность и включить функцию правой кнопки мыши на сенсорном экране. Эта значительно переработанная версия впервые предлагает пользователю выбор [Fluxbox](#) (=FB) или [Openbox](#) (=OB) в качестве оконного менеджера, выбираемого на экране входа в систему с помощью иконки менеджера сессий в правом верхнем углу окна входа в систему.



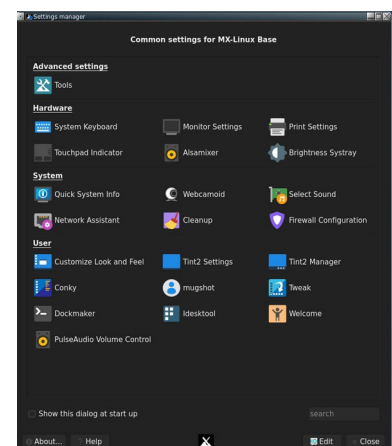
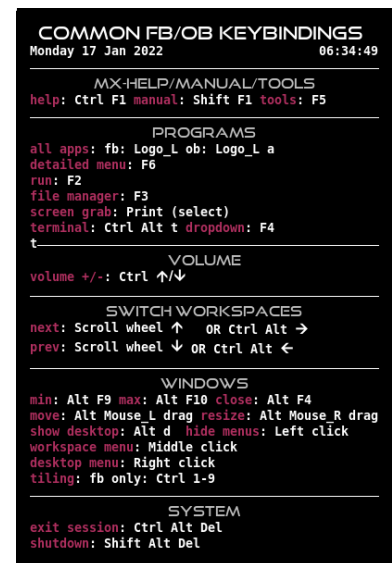
Нажмите, чтобы выбрать FB или OB

Их малый объем памяти и быстрое время загрузки очень эффективны на системах с низким ресурсом - и очень быстры на машинах более высокого уровня.

При измерении с помощью стандартного диспетчера задач (lxtask), типичная загрузка памяти для FB или OB в состоянии покоя после входа в систему составляет около 200, и около 350 после запуска стандартного веб-браузера и успокоения без загрузки требовательных плагинов.

Примечания

- **Большинство ярлыков (горячие клавиши, привязки клавиш) идентичны для обоих оконных менеджеров; для просмотра и редактирования в OB, нажмите Меню > Настройки > Shortcuts; в FB нажмите Menu > Settings > Configure > Keys. Для удобного обзора щелкните Меню > Внешний вид > Конки и откройте один из вариантов *FB_OB_Keys*. Для легкого доступа к общим настройкам есть две удобные приборные панели.**
 - **Менеджер настроек** можно запустить из Меню > Менеджер настроек или Alt-F5. Он объединяет множество функций, специфичных для MXRPI2.
 - **MX Tools** можно запустить из Менеджера настроек или по клавише F5. Эта коллекция является хорошо известной особенностью MX Linux за ориентированную на пользователя подборку удобных вспомогательных средств.
- Виртуальная клавиатура на борту доступна для экрана входа в систему, если нажать на Accessibility (изображение человека) на верхней панели или нажать F3. После входа в систему используйте Меню или док-станцию сенсорного экрана (см. ниже) для запуска другой



клавиатуры kvxkb.

- Уведомление включается Dunst, чья очень подробная пользовательская конфигурация находится в `~/.config/dunst/dunstrc/dunstrc`.
- Помогите:
 - Данное руководство MXPi2-Manual можно открыть с помощью F1, Меню > Справка или нажав на значок дока с красным знаком вопроса. Он существует в нескольких переводах, созданных DeepL.com.

- Видео можно легко найти на канале MX Fluxbox YouTube, щелкнув правой кнопкой мыши на значке "Справочные видео" на рабочем столе.
- Чтобы избежать взаимодействия между двумя оконными менеджерами, обои выбираются Nitrogen в FB и fehbg в OB. Чтобы оба использовали один и тот же метод, настройте Автозапуск (OB) или Запуск (FB).
- Значки рабочего стола будут отображаться в обоих оконных менеджерах.
- Конки зависят от оконного менеджера, поэтому можно иметь разные конки на ob и fb или (по умолчанию) конки только на одном из них.
- По умолчанию доступны несколько меню: все приложения (rofi), корневое меню (правая кнопка мыши на рабочем столе), подробное категориальное меню (xfce4-appfinder) и менеджер окон (средняя кнопка мыши на рабочем столе). Простое и статичное корневое меню является одновременно традиционным и очень удобным.

КРЕДИТЫ

MXRpi2 - это персональный респин, в котором собраны существующие компоненты от талантливых и щедрых разработчиков за последние 20 лет, сконфигурированные и расположенные уникальным образом для создания стабильной и ориентированной на пользователя ОС на базе Raspberry Pi и MX Linux. Источники включают:

- Разработчики Linux, Debian и Raspberry Pi
- Openbox, Fluxbox, Xfce, LXDE, BunsenLabs, Mepis и antiX
- Множество индивидуальных разработчиков инструментов и приложений, которые просто работают
- MX Linux Devs, которые посвятили время и усилия этому проекту без какой-либо веской причины
- Пользователи MX-Fluxbox, чей вклад и предложения были чрезвычайно ценными

Большое спасибо всем!

3. Сенсорный экран

Для облегчения использования сенсорного экрана были разработаны специальные компоненты и настройки:

- Имеется специальный док и панель, которые настроены на автоскрытие, оставляя достаточно большое (11px) выделение, чтобы палец мог его поймать: Settings Manager > Tint2 Manager, отмените выбор всех работающих элементов и отметьте два, название которых начинается с "Touchscreen".
- Специальный док имеет нерабочие значки со стрелками вниз на концах; они позволяют открыть док, не запуская ни одно из его приложений.
- Шрифты меню были увеличены, чтобы облегчить выбор записи для запуска.
- Виртуальную клавиатуру ([встроенную](#)) можно запустить на экране входа в систему, коснувшись фигурки человека (Accessibility) или нажав F3.
- Нажмите Меню > Настройки > Сенсорный экран, чтобы запустить специальную док-станцию или показать виртуальную клавиатуру.

Следующие функции работают OOTB, как проверено на "[7 Raspberry Pi Official Display](#)":

- Щелчок правой кнопкой мыши на рабочем столе, вызываемый длительным нажатием.
 - Известная проблема: на элементах внутри окна (ссылки, файлы и т.д.) контекстное меню может быть видно, но не использоваться.
- 1 палец
 - Одно касание для открытия папок и файлов, закрытия окон
 - Перетаскивание окон по панели заголовков
 - Подумайте о смене темы для устранения проблем: Меню > Внешний вид > Тема.
- 2 пальцы: перетащите вертикально для прокрутки вниз/вверх в некоторых приложениях, таких как Firefox или Менеджер настроек.
 - Перетаскивание экрана не работает внутри Thunar. Для использования полосы прокрутки может потребоваться изменить ее размеры, чтобы ее можно было легко захватить: откройте в featherpad или другом текстовом редакторе `~/.config/gtk-3.0/gtk.css` и настройте эти значения по своему усмотрению. (Обратите внимание, что это повлияет и на другие приложения gtk, такие как synaptic)

```
scrollbar, scrollbar button, scrollbar slider {  
    min-width: 12px;  
    min-height: 12px;  
}
```

Экспериментальный ресурс под названием [touchégg](#) установлен по умолчанию, хотя до сих пор нам не удалось добиться его надежной работы на этих оконных менеджерах.

Известные проблемы с сенсорным экраном:

- Инверсия экрана (для настройки правильного использования ножных подушечек и размещения питания и других соединений внизу) не происходит автоматически в Raspberry Pi Buster, как это происходит в Bullseye. Ручная инверсия экрана с помощью [arandr](#) не приводит к инверсии рабочего стола, по крайней мере в Buster. [Детали вращения, найденные в этой документации, могут решить проблему](#), хотя мы пока не добились успеха в реализации этих решений.
- Сообщалось о различных проблемах (Ссылки) с официальным дисплеем на Debian "Bullseye", особенно на 64-битной версии, что привело к нашему решению

остановиться на "Buster" и 32-битной версии.

- Значки рабочего стола не запускаются при нажатии.

Обновление 22.02.02

Известные проблемы с сенсорным экраном:

- Проблемы с инверсией на официальном дисплее решены
- Сообщалось о различных проблемах (Ссылки) с официальным дисплеем на Debian "Bullseye", особенно 64-разрядном, что послужило причиной нашего решения остаться с "Buster" и 32-разрядным.
- Значки рабочего стола не запускаются и их лучше всего спрятать (Out of sight) или удалить (Appearance).

4. Конфигурации по умолчанию

4.1 Fluxbox

FB может работать в двух основных конфигурациях: **По умолчанию**, о которой рассказывается здесь, и **Традиционная** (Раздел 5).



Двигаясь по часовой стрелке от верхнего левого угла, вот основные компоненты:

1. Значки рабочего стола (Раздел 4.1.1)
2. Дисплей системной информации, называемый "conky" (Раздел 4.1.2)
3. Творческая панель tint2 (Раздел 4.1.3)
4. Док, управляемый MX Dockmaker или tint2 (Раздел 4.1.4)
5. Скрытый FB "rootMenu" (Раздел 4.1.5)

Первой остановкой для новых пользователей может стать **менеджер настроек**, доступный из дока, панели или меню рабочего стола (rootMenu).

Помимо элементов рабочего стола и дока, приложения можно запускать с помощью любого из следующих инструментов:

- традиционную кнопку "Пуск" (логотип MX) на панели для полного категориального меню (комбинация клавиш *Logog+x*)
- комбинация клавиш *Logo+a* (значок Windows или Apple) для вызова очень быстрого инструмента под названием "rofi" для алфавитного меню с удобными свойствами (подробности [в Wiki](#))
- сочетание клавиш F2 для вызова небольшого окна запуска (fbrun) с использованием фактического имени программы

Следующие разделы дадут пользователям базовое понимание того, как использовать и управлять каждым из этих компонентов. **Примечание:** слово "Меню" в следующих разделах относится к рабочему столу или корневому Меню, которое появляется при щелчке правой кнопкой мыши на рабочем столе.

3.1.1 Значки рабочего стола

Скрыть: Меню > С глаз долой > Переключить значки

Удалить (значок): щелкните значок средней кнопкой мыши, чтобы запустить iDesktool

Стоп: Меню > С глаз долой > Переключить

iDesk **Управление:** Меню > Внешний вид >

Значки рабочего стола **Справка:**

[специальное видео](#) или [в Wiki](#)

Иконки рабочего стола включены в MXRPi2 с помощью iDesk, программы, впервые разработанной в 2005 году и предназначенной для рисования иконок рабочего стола для пользователей минимальных оконных менеджеров, таких как FB и OB. Разработчики и пользователи MX Linux адаптировали, модернизировали и расширили существующий инструмент для создания **iDesktool**: *Menu > Appearance > Desktop icons*. Этот инструмент значительно облегчает использование иконок рабочего стола на MXRPi2. Он очень прост и должен вызывать мало вопросов по поводу его использования.

Вот основные действия мыши для значка рабочего стола (конфигурация в ~/.ideskrc) на примере стандартного значка "Help PDF":

Действие	Мышь	Пример
Выполнить	Левый однократный щелчок	Открывается канал MXRPi2 на YouTube
Выполнить alt	Правый однократный щелчок	Открывает этот документ
Управляйте	Средний (кнопка прокрутки) однократное нажатие	Открывает iDesktool, сфокусированный на значке
Перетащите	Удерживайте нажатой левую кнопку мыши, отпустите для остановки	

4.1.2 Конки

Системный дисплей рабочего стола включен по умолчанию в FB.

Скрыть: *Menu > Out of sight > Toggle conky*

Удалить (conky): *Menu > Appearance >*

Conky Stop: Menu > Out of sight > Toggle

conky Manage: Меню > Внешний вид > Conky

Справка: в Вики: [MX Conky](#), [Conky Manager](#)

Пользователи MXRPi2 могут использовать стандартный набор conky для MX Linux, запустив MX Conky; доступ к Conky Manager можно получить из него или с помощью любого из меню. Conky Manager - это удобный метод базового управления, в то время как MX Conky предоставляет расширенные возможности, уникальные для MX Linux, такие как работа с цветом.

В Conky Manager выполните следующие простые шаги, чтобы редактировать, просматривать и отображать конки:

- Выделите каждый конус и нажмите кнопку "Предварительный просмотр" на панели меню, чтобы увидеть, как он выглядит. Не забудьте закрыть каждый предварительный

просмотр, прежде чем переходить к другому.

- Нажмите на значок настроек (шестеренки), чтобы изменить основные свойства, такие как местоположение.
- Установите флажок, чтобы выбрать любой сопку, который вы хотите использовать. Он будет автоматически установлен.

- Файлы конфигурации хранятся в папке `~/conky/` в отдельных файлах тем. Их можно редактировать, хотя это и непросто для новичков, выделив conky в Conky Manager и нажав на значок редактирования (карандаш).

Для более сложных конки вам может понадобиться композитор. Нажмите Меню > Настройки > Конфигурация > Запуск и откомментируйте строку о композиторе, чтобы она выглядела следующим образом: `compton &`

4.1.3 Панель tint2

Скрыть: Меню > С глаз долой > Переключить автоскрытие панели

Удалить: Вручную: удалить конфигурацию из `~/config/tint2/`

Стоп: Вручную: поставьте комментарий (#) перед строкой в файле "startup"

Управление: Менеджер настроек > Менеджер Tint2

(иконки в доке и на панели) **Помощь:** [в Wiki](#)

Оригинальная панель инструментов FB сильно отличается по функциям и дизайну от того, что ожидают современные пользователи. Здесь используется альтернативная "традиционная" панель инструментов с высококонфигурируемым приложением, известным как "**tint2**".

Чтобы изменить панель, запустите Менеджер настроек, нажав на значок гаечного ключа рядом с кнопкой Пуск, значок шестеренки в доке или выбрав список в Меню. Затем нажмите на "Менеджер Tint2". Вы также можете использовать *Logo+a (rofi)* для прямого доступа к нему.

Откроется экран, показывающий все конфигурации tint2 в месте `~/config/tint2/`. MXRpi2 предоставляет небольшой набор самых разных конфигураций, которые вы можете опробовать, включая две специализированные для работы с сенсорными экранами.

Помимо выбора существующей конфигурации вы также можете изменить элементы любой панели - на самом деле, это одно из главных удовольствий использования tint2. Нажмите на кнопку "Config" или "Edit" для графического или текстового редактирования.

Графический редактор включает в себя два приложения:

- "Themes" отображает все конфиги tint2 в местоположении пользователя, а также несколько других, принесенных во время установки.
- "Свойства" отображает характеристики запущенного конфига. Если окно "Свойства" не отображается, нажмите на значок шестеренки в левом верхнем углу.

Вот несколько общих действий в окне "Свойства" для начала работы:

- Добавление/удаление пусковых установок из панели-дока. Щелкните по пункту "Пусковая установка" в левой части. Правая панель имеет две колонки: слева - список значков приложений, отображаемых в данный момент на панели инструментов, а справа - список всех установленных приложений рабочего стола.
 - **Добавить:** выберите нужное приложение из списка в правой колонке, нажмите на значок "стрелка влево" в центре, а затем нажмите кнопку "Применить", чтобы мгновенно добавить его на панель инструментов.
 - **Снимите:** выполните процедуру в обратном порядке.
 - Используйте стрелки вверх/вниз, чтобы установить порядок элементов на панели-доке.
- Перемещение или изменение размера панели. Щелкните элемент "Панель" на левой панели, а затем выберите его расположение и размер на правой панели. Нажмите кнопку "Применить". Здесь же можно прокрутить вниз и при желании установить

флажок "Автоскрытие".

- Переход к формату времени/даты. Переключите 12ч/24ч с помощью кнопки в нижней части экрана Tint2 Manager. Для других изменений нажмите на запись "Часы" в левой панели, а затем измените поле "Формат первой строки" или "Формат второй строки" на любое удобное вам. Временные коды можно найти [в Вики](#).

ПРИМЕЧАНИЕ: Перед изменением текущей конфигурации сделайте резервную копию: нажмите на `~/config/tint2/tint2rc`, а затем сохраните ее под новым именем, например, "tint2rc_БАК". Затем вы можете скопировать все настроенные строки из резервного файла в нужное место новой конфигурации tint2rc.

4.1.4 Док

Скрыть: Меню > С глаз долой > Переключить автоскрытие дока

Удалить/добавить (элемент дока): Меню > Внешний вид > Докмейкер

Остановить (док по умолчанию): Меню > С глаз долой > Отключить док по умолчанию

Управление: Меню > Внешний вид > Док-станция (для док-станции с сенсорным экраном: tint2)

Помощь: [специальное видео](#) или [Вики](#)

MXRpi2 имеет встроенное приложение под названием Dockmaker, которое облегчает пользователю создание, изменение и управление доками. Вертикальный док появляется на рабочем столе при первом входе пользователя в систему. Его конфигурация задается в `~/facebook/scripts/DefaultDock.mxdk`

ПРИМЕЧАНИЕ: вместо Dockmaker используется док-станция для сенсорного экрана (tint2), чтобы при скрытии можно было открыть 11px край для использования сенсорного экрана. Такими "панелями-доками" нельзя манипулировать с помощью Dockmaker.

4.1.5 Меню рабочего стола (корневое)

Скрыть: по умолчанию всегда скрыт, щелкните правой кнопкой мыши, чтобы показать.

Удалить/добавить (пункт меню): Меню > Настройки > Конфигурация > Меню

Стоп: поставьте комментарий (#) перед строкой в `~/fluxbox/init`, которая начинается с: `session.menuFile`

Управление: Меню > Настройки > Конфигурация > Меню

Помощь: Раздел и 4ссылки

Примечание: щелкните по рабочему столу средней кнопкой мыши, чтобы открыть окно/меню рабочего стола.

Статическое корневое меню по умолчанию состоит из отдельных4 блоков: короткого главного меню (`~/fluxbox/menu-mx`) и трех подменю (Внешний вид, Настройки, С глаз долой), расположенных в `~/facebook/submenus`. Эти плоские файлы легко читаются и полностью подконтрольны пользователю.

Разделы rootMenu устанавливаются с помощью линий-разделителей:

- Вверху: Все приложения: очень быстрое меню (rofi) и Недавние файлы
- Средний: несколько наиболее часто используемых приложений
- Внизу: Внешний вид, Настройки, Убрать с глаз

долой и Оставить Новому пользователю будет полезно

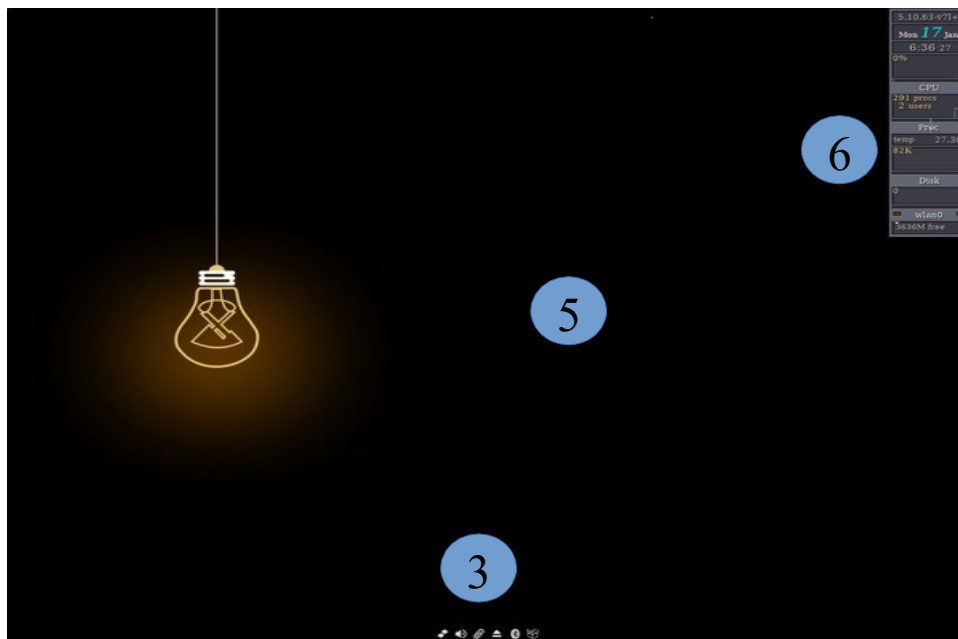
поработать с этим меню.

4.1.6 Мониторы (по умолчанию не отображаются)

См. 4.2.6

4.2 ОВ

ОВ полагается только на файлы³, расположенные в `~/.config/openbox: autostart, menu.xml` и `rc.xml`.



4.2.1 Значки рабочего стола

См. 4.1.1

4.2.2 Конки (по умолчанию не отображаются)

См. 4.1.2

4.2.3 Systray

Автоскрытие, положение и т.д.: Меню > Настройки > Основные настройки, вкладка Док-станция

Стоп: Вручную: поставить/удалить комментарий (#) перед строкой в файле автозапуска

Конфигурация: `~/.stalonetrayrc` (возможные параметры > `man stalonetray`)

Систрэй создается программой [stalonetray](#). Поскольку он рассматривается как док, ему нелегко сосуществовать с доками МХ, поскольку оба они будут располагаться в одном и том же месте экрана ("слот", называемый "щелью" в FB).

4.2.4 Доки (по умолчанию не отображаются)

См. 4.1.4.

4.2.5 Меню рабочего стола (корневое)

Скрыть: по умолчанию всегда скрыт, для отображения щелкните правой кнопкой мыши

Удалить/добавить (пункт меню): Меню > Настройки > Конфигурация > Меню

Управление: Меню > Настройки > Конфигурация > Меню

Помощь: Ссылки

Файл меню имеет формат xml, который менее удобен для чтения и модификации, чем файл FB.

Примечание: щелкните по рабочему столу средней кнопкой мыши, чтобы открыть меню окна

4.2.6 Мониторы

Стек мониторов рабочего стола [gkrellm](#), для которого доступно [множество скинов](#) и [плагин](#)ов, включен по умолчанию в версии ОВ, используемой в MXRPi2.

Показать: Меню > Внешний вид > Монитор

Скрыть: Н/Д

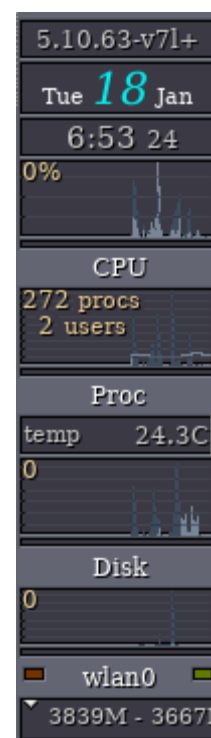
Остановите автозапуск: закомментируйте строку в файле `autostart/startup` так, чтобы она выглядела следующим образом:

```
#gkrellm &
```

Конфигурация: щелкните правой кнопкой мыши на верхней панели > Конфигурация. Отдельные элементы также могут быть настроены с помощью щелчка правой кнопкой мыши.

Справка: [веб-сайт](#).

Предположительно можно поместить gkrellm в systray, см. [это объяснение](#).



5. Традиционная конфигурация FB

Этот раздел предназначен для пользователей, которые хотят запустить традиционную установку FB.

Как мне начать?

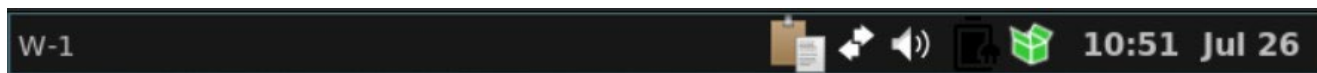
Восстановить традиционную настройку FB очень просто. Щелкните правой кнопкой мыши в любом месте рабочего стола, чтобы увидеть и использовать меню рабочего стола (rootMenu). Следующие изменения будут у вас под рукой:

- Настройки > Панель инструментов > Fluxbox: традиционная (tint2) панель исчезнет, а панель инструментов FB появится в верхней части экрана.
- Вне поля зрения > Убить дока*
- Вне поля зрения > Убить конки*
- Вне зоны видимости > Переключить iDesk и Переключить значки*.

*Для постоянных изменений прокомментируйте (#) соответствующие строки в файле Settings > Configure > Startup, чтобы они выглядели следующим образом:

```
#$HOME/.FB/scripts/DefaultDock.mxdk
#$HOME/.FB/scripts/conkystart
#idesktoggle idesk on 1>/dev/null 2>&1 &
```

Давайте разберемся, как понять и использовать измененный рабочий стол:



Что такое панель инструментов в верхней части?

Эта панель инструментов FB предлагает пользователям MX информацию о рабочих пространствах, открытых приложениях, системном трее и текущем времени. Ее ширина и расположение могут быть установлены с помощью опций, доступных при нажатии средней кнопки мыши (=колесо прокрутки) на часах или пейджере на панели инструментов - если это по какой-то причине не работает, нажмите Меню > Настройки > Окно, прорезь и панель инструментов > Панель инструментов. Высота устанавливается в ~/.FB/init/ :

```
session.screen0.toolbar.height:0
```

Если там стоит ноль, это означает, что выбранный стиль будет устанавливать высоту. В противном случае значение to 2025 часто является удобным.

Панель инструментов содержит следующие компоненты по умолчанию (слева направо):

пейджер

- Позволяет переключать рабочее пространство вверх (правый клик) или вниз (левый клик); аналогично Control + F1/F2/ и т.д., Ctrl-Alt + ←/→ или использованию колеса прокрутки над пустым участком рабочего стола. Номер и имя задаются в ~/.FB/init. "W" означает "Рабочая область". По умолчанию не используется.

панель иконок

- Здесь открытые приложения будут отображаться в виде значка, а различные варианты окон доступны при нажатии правой кнопкой мыши на соответствующем значке (включая саму панель инструментов) > режим панели значков. По умолчанию в MX-FB отображаются все окна.

systemtray он же systray

- Эквивалент области уведомлений в Xfce. Компоненты по умолчанию устанавливаются в `~/.FB/init`; приложения, имеющие опцию `systemtray`, будут отображаться там при запуске.

часы

- Чтобы настроить часы на 12 часов или 24 часа, щелкните правой кнопкой мыши и выберите 12 часов или 24 часа, в зависимости от того, что отображается. Если это не сработает, выберите "Изменить формат часов".
- 24ч: `%H:%M`, 12ч: `%I:%M`.
- По умолчанию используется 12-часовое время и дата в формате день/короткий месяц: `%I:%M %b %d`. Многие другие параметры времени/даты можно найти [Вики](#).

Вы можете переместить или удалить любой из компонентов панели инструментов в `~/.FB/init/`, которые по умолчанию настроены таким образом:

имя рабочего пространства, панель иконок, системная панель, часы

Как сделать так, чтобы панель инструментов больше походила на устаревшие системы, такие как Windows?

Нажмите Меню > Внешний вид > Панель инструментов >

Традиционная (с помощью `tint2`) **Как избавиться от ненужных элементов рабочего стола?** Меню > С глаз долой > ...

Эта запись включает:

- Фактические записи `kill`, которые останавливают всю программу. При следующем входе в систему все, что было включено в файле запуска, появится снова, кроме дока по умолчанию, который будет отключен.
- Отключить запись для удаления дока по умолчанию.
- Переключение записей, которое может убить или снова запустить программу.

Как изменить или добавить пункт меню?

Меню > Настройки > Конфигурация > Меню. Синтаксис следующий: [категория] (имя) {команда} - убедитесь в правильном использовании скобок, круглых скобок и скобок.

Пример 1: измените "Music", чтобы открыть Clementine вместо DeaDBeeF

- Найдите строку со словом Music (при необходимости используйте `Ctrl+F`) `[exec] (Music) {deadbeef}`
- Дважды щелкните по слову "deadbeef" в командной части, чтобы оно было выделено, затем введите "clementine" и сохраните, получив такой результат:

`[exec] (Музыка) {clementine}`

- Нажмите Меню > Оставить > Обновить, чтобы

использовать новые настройки Пример 2: добавление

Skype в меню

- Решите, где вы хотите, чтобы он отображался; для этого примера предположим, что вы хотите добавить новую категорию "Общаться" в разделе Общие приложения и введите ее там

- Создайте категорию с помощью команд подменю (см. ниже), введите новую строку и следуйте схеме: [ехес] (пункт меню) {команда}
- Результат будет выглядеть

следующим образом:

[подменю] (Общаться)

[ехес] (Skype) {skypeforlinux}

[кон
ец].

- Меню > Оставить > Обновить

ПРИМЕЧАНИЕ: как показано во втором примере, используемая команда не всегда очевидна, поэтому при необходимости откройте Application Finder (F6), щелкните правой кнопкой мыши интересующую вас запись > Edit и скопируйте правильную полную команду для меню.

Что еще я должен знать об окнах?

- Изменить размер: Alt + щелкните правой кнопкой мыши рядом с углом, который вы хотите изменить, и перетащите его.
- Перемещение: Alt + щелчок левой кнопкой мыши и перетаскивание.
- Stick: используйте маленький квадратик в левом верхнем углу, чтобы ограничить окно текущим рабочим столом.
- Опции: щелкните правой кнопкой мыши на панели инструментов окна в верхней части. Особую ценность представляет возможность выбора запоминания размера и местоположения (записывается в `~/.FB/apps`).
- Вкладки: объедините несколько окон в одно окно с вкладками сверху, просто нажав Ctrl и удерживая панель заголовка одного окна, перетащите его на другое окно. Чтобы разделить их снова, проделайте обратную процедуру.

Я вижу стили в меню, что это такое?

Стили - это простые текстовые файлы, которые указывают FB, как генерировать внешний вид окна и компонентов панели инструментов, а также меню. FB поставляется с большим количеством стилей в `/usr/share/FB/styles/`, которые отображаются в Меню > Вид > Стил, а многие другие можно найти в Интернете, выполнив поиск по "стили FB".

Стили могут включать фоновое изображение, но в MX-FB по умолчанию это блокируется при использовании верхних линий в Меню > Настройки > Конфигурация > Наложение. Чтобы позволить стилю определять фон, поставьте хэш-знак перед линией так, чтобы она выглядела следующим образом:

! Следующая строка не позволит стилям устанавливать фон.

#background: none

Если вам нравится стиль, но вы хотите изменить некоторые черты, скопируйте его в `~/.FB/styles`, переименуйте и внесите изменения (обратитесь к руководству по стилю Ubuntu в разделе Ссылки, ниже). В этой папке вы найдете несколько стилей FB, которые были изменены для использования в MX.

Что такое темы и как ими управлять?

Несколько тем установлены в MX-FB по умолчанию, другие можно найти с помощью поиска в Интернете. Тема GTK управляет такими элементами, как цвет панели, фон для окон и вкладок, внешний вид активного и неактивного приложения, кнопки, флажки и т. д. Они варьируются от очень темных до очень светлых.

Темой по умолчанию для MX-FB является MX-Comfort. Ее можно изменить, щелкнув правой кнопкой мыши на рабочем столе, чтобы вызвать Меню > Внешний вид > Тема, что вызывает селектор тем, значков, шрифтов и т.д., который позволяет легко увидеть и выбрать другие возможности.

Я не могу прочитать некоторые тексты, могу ли я что-то с этим сделать?

Вы можете настроить шрифт, используемый темой или стилем, с помощью селектора тем; по умолчанию для MXFi используется Sans 11. Более детальное управление доступно с помощью файла ~/.FB/overlay. Например, с помощью этого набора команд можно попытаться сделать текст в целом крупнее:

```
# шрифты-----
menu.frame.font: PT Sans-12:обычный шрифт
menu.title.font: PT Sans-12:обычный шрифт
toolbar.clock.font: PT Sans-11:regular
toolbar.workspace.font: PT Sans-11:regular
toolbar.iconbar.focused.font: PT Sans-11:regular
toolbar.iconbar.unfocused.font: PT Sans-11:regular
window.font: Lato-9
```

Для получения информации о других вариантах шрифтов обратитесь к ссылкам в конце этого документа.

Могу ли я поменять обои?

Сначала убедитесь, что файл наложения мешает стилю определять фон. Затем нажмите Меню > Внешний вид > Обои > Выбрать, чтобы увидеть доступные варианты. Список, появляющийся в меню, включает пользовательские фоны (~/.facebook/backgrounds и ~/Pictures/Backgrounds) и системные фоны (/usr/share/backgrounds).

Какие терминалы доступны?

- Ctrl+F4 и Меню = Xfce4-терминал
- Ctrl+Alt+t = Xterm

Могу ли я использовать собственные комбинации клавиш?

Да. Многие из них перечислены по умолчанию в Меню > Настройки > Конфигурация > Клавиши. Названия нескольких клавиш немного неясны:

- Mod1 = Alt
- Mod4 = клавиша с логотипом (Windows, Apple)

Подробнее: <http://FB.sourceforge.net/docbook/en/html/c296.html>

В MX-FB есть специальные комбинации функциональных клавиш (см. верхнюю часть файла *клавиш* для изменения):

- Ctrl+F1: Документация MX-FB
- Ctrl+F2: Запуск команды с помощью быстрого запуска приложения "[rofi](#)"
- Ctrl+F3: Файловый менеджер
- Ctrl+F4: Выпадающий терминал
- vF5: Инструменты MX

Функциональные клавиши сами по себе не запрограммированы, чтобы избежать конфликта с использованием приложений.

Какие варианты экранов существуют?

- Яркость: Менеджер настроек > Инструменты > Яркость системного экрана
- Захват: специальный значок в доке запускает MXRpi2-quickshot; если у вас есть клавиша Print Screen (AKA Print, PrtSc и т.д.), она также должна работать. Она настроена на выбор региона.

Я читал о щели: что это такое?

Щель изначально задумывалась как контейнер для [док-приложений](#), но в MXRPi2 она используется в первую очередь для док-станции. Он может быть расположен в различных местах рабочего стола:

- Сверху слева, Сверху по центру, Сверху справа
- Левый центр, Правый центр
- Внизу слева, Внизу по центру, Внизу справа

Вы можете найти репозиторий по умолчанию для dockapps с помощью этой команды терминала:

```
apt-cache search dockapp
```

Многие из имеющихся в репозиториях могут не работать, но стоит взглянуть.

6. Ссылки

Файлы man (в терминале или <https://linux.die.net/man/>): fluxbox, fluxbox-keys, fbrun, fluxstyle, fluxbox-remote.

<http://fluxbox.sourceforge.net/docbook/en/pdf/fluxbook.pdf>

Базовый справочник, несколько устаревший, но все еще полезный.

http://openbox.org/wiki/Main_Page

Очень полезная OB Wiki

<https://bbs.archlinux.org/viewtopic.php?id=77729>

Несколько хороших общих объяснений с примерами

<https://wiki.archlinux.org/index.php/fluxbox>

Некоторые команды специфичны для Arch.

<https://wiki.ubuntu.com/HowToFluxboxStyles>

<https://ubuntuforums.org/showthread.php?t=617812>

Отличная нить на ключах FB

<https://desertbot.io/blog/raspberry-pi-touchscreen-kiosk-setup>

Настройка киоска для RPi Buster

<https://raspberrypi.stackexchange.com/questions/tagged/touchscreen?tab=newest&page=1&pagesize=15>

Недавние проблемы с официальным

дисплеем

<https://wiki.debian.org/FluxBox>

<http://fluxbox.sourceforge.net/docbook/en/html/chap-tabs.html>

Вкладка окна

<https://fmirkes.github.io/articles/20190827.html>

Щелкните правой кнопкой мыши на сенсорном экране RPi (но не Bullseye).

<https://github.com/jerry3904/mx-fluxbox>

Репозиторий GitHub для MX-FB

<https://mxlinux.org/wiki/help-files/help-mx-fluxbox/>

Запись в MX-FB Wiki

<https://bit.ly/2Sm1PJl>

YouTube: Канал MX-FB

v. 22.02.14