



Documentação da MX-Fluxbox

MX-Fluxbox 2.1

Tabela de Conteúdos

I. Fluxbox.....	1
II. iDesk.....	8
III. Wmalauncher.....	10
IV. Links.....	13

I. Fluxbox

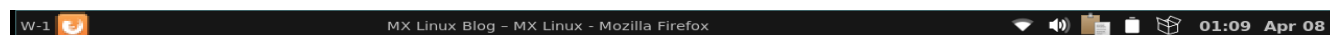
O que é Fluxbox?

Fluxbox é um [Window Manager](#) (ao contrário do Xfce, que é um Ambiente Desktop) que controla a colocação e aparência das janelas. Para obter história e visão geral, consulte a [Wikipédia](#).

Como é que eu começo?

- Utilize o menu da área de trabalho: clique com o botão direito do rato em qualquer parte da área de trabalho. Este menu é restrito a 1) aplicações comuns, 2) definições de fluxbox e 3) acções de sessão. É definido por ~/.fluxbox/menu-mx.
- Utilize a doca predefinida na parte inferior.

O utilizador pode ver todo o menu MX-Xfce (Whisker) clicando em "Todas as aplicações" no menu do ambiente de trabalho, pressionando F6 ou utilizando o ícone do MX Linux na extremidade esquerda da doca.



O que é aquela doca do outro lado do topo?

Isso se chama barra de ferramentas, e não é realmente uma doca (veja Docas, abaixo). Sua largura e colocação pode ser definida com as opções disponíveis clicando um clique central no meio (= roda de rolagem) do relógio ou pager na barra de ferramentas - se isso não funcionar por algum motivo, clique

em Menu > Configurações > Janela, slit e barra de ferramentas > Barra de ferramentas. A altura é definida em `~/.fluxbox/init/` :

```
session.screen0.toolbar.height: 0
```

Se um zero estiver lá, significa que o estilo selecionado irá definir a altura. Caso contrário, um valor de 20 a 25 é muitas vezes confortável.

A barra de ferramentas contém os seguintes componentes padrão (L-R):

pager

- Permite trocar de espaço de trabalho para cima (clique direito) ou para baixo (clique esquerdo); o mesmo que Control + F1/F2/ etc., Ctrl-Alt + ←/→ ou usando a roda de rolagem sobre uma seção vazia da área de trabalho. O número e nome são definidos na `~/.fluxbox/init`. "W" significa "Workspace" (Espaço de trabalho).

barra de ícones

- Aqui os aplicativos abertos mostrarão um ícone, com várias opções de janela disponíveis, clicando com o botão direito do mouse no ícone relevante (incluindo a própria barra de ferramentas) > modo barra de ícones. O padrão para o MX-Fluxbox é Tudo Windows.



systemtray AKA systray

- Equivalente da Área de Notificação em Xfce. Componentes padrão definidos em `~/.fluxbox/init`; aplicativos que possuem uma opção systemtray serão mostrados lá quando lançados.

relógio

- Para ajustar o relógio para 12h ou 24h, clique com o botão direito do mouse e clique em 12h ou 24h, o que aparecer. Se isso não funcionar, selecione "Editar formato do relógio".
- 24h: **%H:%M**, 12h: **%I:%M**.
- O padrão é 12h de hora e data no formato dia/mês curto: **%I:%M %b %d**. Muitas outras opções de hora/data estão disponíveis: <https://mxlinux.org/wiki/other/time-formats-in-scripts/>

Você pode mover ou apagar qualquer um dos componentes da barra de ferramentas em `~/.fluxbox/init/`, que por padrão são configurados desta forma:

espaço de trabalho, barra de ícones, systemtray, relógio

Como posso fazer com que se pareça com outros sistemas legados, como o Windows?

Clique em Menu > Ver > Barra de Ferramentas > Legado

Como posso me livrar de itens de desktop que não quero?

Menu > Fora de vista > ...

Esta secção inclui:

- Entradas de mortes reais que param o programa inteiro. Da próxima vez que iniciar sessão, tudo o que estiver activo no ficheiro de arranque reaparecerá, excepto a doca predefinida, que será desactivada.
- Uma entrada desactivada para remover a doca predefinida.
- Alternar as entradas, que podem matar ou relançar um programa.

Como posso alterar ou adicionar uma entrada de menu?

Menu > Configurações > Configurar > Menu. A sintaxe é: [categoria] (nome) {command} - certifique-se de usar colchetes, parênteses e chaves corretamente.

Exemplo 1: mudar "Browser" para abrir Opera em vez de Firefox

- Encontre a linha com a palavra Browser (use Ctrl+F se necessário)
- ```
[exec] (Browser) {firefox}
```
- Clique duas vezes na palavra "firefox" na parte do comando para que ela seja destacada, depois digite "opera" e salve, produzindo este resultado:

```
[exec] (Browser) {opera}
```

Exemplo 2: adicionar o Skype ao menu

- Decida onde quer que ele apareça; para este exemplo, vamos assumir que quer acrescentar uma nova categoria "Comunicar" na secção Aplicações Comuns e introduza-a lá
- Introduza uma nova linha e siga o padrão: [exec] (entrada de menu) {command}
- O resultado vai ser algo parecido com isto:

```
[submenu] (Comunicar)
 [exec] (Skyper) {skypeforlinux}
[end]
```

NOTA: como mostra o segundo exemplo, o comando a usar pode nem sempre ser óbvio, portanto, se necessário abra Todos os aplicativos (F6), clique com o botão direito do mouse na entrada em que está interessado > Editar e copie o comando completo correto para o menu.

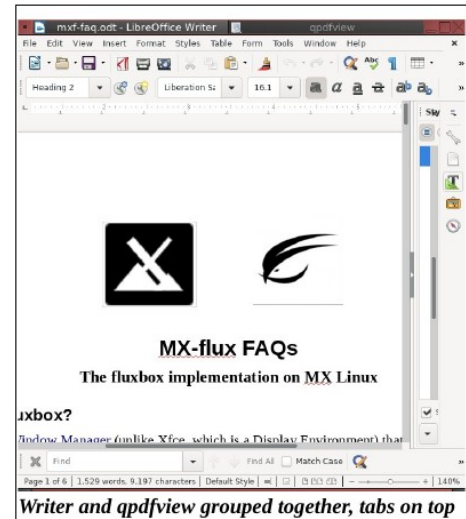
## O que mais eu deveria saber sobre as janelas?

### Imóveis

- Redimensionar: Alt + clique com o botão direito do rato perto do canto que pretende alterar e arrastar.
- Mover: Alt + clique esquerdo e arrastar.
- Stick: utilize o pequeno quadrado no canto superior esquerdo para delimitar a janela para a área de trabalho actual.

Você pode combinar várias janelas em uma janela com abas através do topo simplesmente Ctrl-Clicking e segurando a barra de título de uma janela e arrastando-a e soltando-a em outra janela. Reverta o procedimento para separá-los novamente.

Mais: <http://fluxbox.sourceforge.net/docbook/en/html/chap-tabs.html>



## Eu vejo estilos no menu, quais são esses?

Os estilos são arquivos de texto simples que dizem ao fluxbox como gerar a aparência dos componentes da janela e da barra de ferramentas. Fluxbox envia um grande número em `/usr/share/fluxbox/styles/` que mostram em Menu > Look > Style, e muitos mais podem ser encontrados online com uma pesquisa na web em "fluxbox styles".

Os estilos podem incluir uma imagem de fundo, mas que está bloqueada no MX-Fluxbox por padrão com as linhas superiores em Menu > Configurações > Configurar > Sobreposição. Para permitir que o estilo determine o fundo, coloque uma marca de hash na frente da linha para que ela fique assim:

*! A linha seguinte irá impedir que os estilos definam o fundo.*

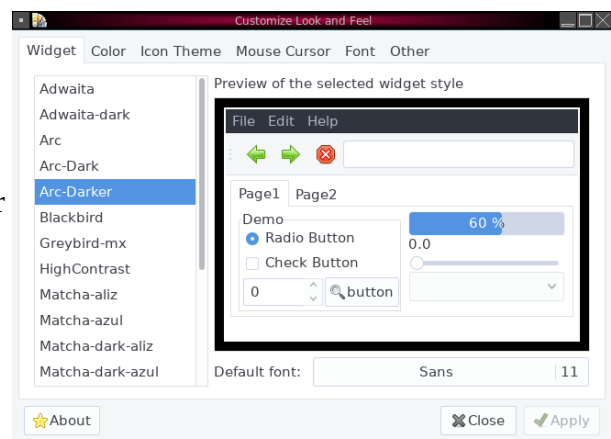
**#contexto:** nenhum

Se você gosta de um estilo mas quer mudar certos traços, copie-o para `~/fluxbox/styles`, renomeie-o, e faça suas mudanças (consulte o guia de estilo do Ubuntu em Links, abaixo). Um dos estilos padrão do MX-Fluxbox naquela pasta, por exemplo, é uma forma modificada de "Twice" copiada e renomeada "MX-Twice", depois modificada para centralizar os títulos das janelas.

## O que são temas e como eu os gerencio?

Os temas no MX-Fluxbox são temas GTK 2.0; um número é instalado por padrão e outros podem ser encontrados com uma busca na web. Um tema GTK controla itens como a cor do painel, os fundos para janelas e abas, como será uma aplicação quando estiver ativa vs. inativa, botões, caixas de seleção, etc. Eles variam de muito escuro a muito claro.

O tema padrão para MX-Fluxbox é Arc-Darker. Pode ser alterado clicando em Menu > Olhe > Tema,



trazendo um selector de temas (lxappearance) que torna muito fácil de ver e escolher as outras possibilidades.

## Não consigo ler alguns dos textos, posso fazer algo quanto a isso?

Você pode ajustar a fonte usada por um tema usando o seletor de temas; o padrão para MX-Fluxbox é Sans 11. Um controle mais detalhado está disponível usando o arquivo `~/.fluxbox/overlay`. Por exemplo, este conjunto de comandos pode ser tentado para tornar o texto geralmente maior:

```
fontes-----
menu.frame.font: PT Sans-12:regular
menu.title.font: PT Sans-12:regular
barra de ferramentas.clock.font: PT Sans-11: regular
toolbar.workspace.font: PT Sans-11: regular
barra de ferramentas.iconbar.focus.font: PT Sans-11: regular
toolbar.iconbar.unfocused.font: PT Sans-11: regular
fonte window.font: Lato-9
```

Para outras opções de fontes, consulte os Links no final deste documento.

## Posso mudar o fundo?

Primeiro certifique-se de que o ficheiro de sobreposição está a bloquear o estilo de determinação do fundo. Em seguida, clique em Menu > Ver > Fundos para ver as opções disponíveis. Os fundos cujo nome começa com "mxfb-" têm o logotipo da MX-Fluxbox. A lista que aparece na entrada do menu inclui quaisquer fundos de usuário (`~/.fluxbox/backgrounds`) e fundos do sistema (`/usr/share/backgrounds`), separados por uma linha horizontal. Esta configuração permite que você coloque seus fundos preferidos na pasta do usuário e depois poder seleccioná-los a partir do menu.

## Conky

Os usuários do MX-Fluxbox podem fazer uso do conjunto padrão de conky para o MX Linux clicando em Menu > Look > Conky para abrir Conky Manager 2 , que lida com os conkies tanto no formato antigo como no novo.

Para os céus mais complicados, pode ser necessário utilizar um compositor. Clique em Menu > Configurações > Config > Inicialização, e descomente a linha sobre um compositor para que fique assim: `compton &`

Para iniciar automaticamente um conky específico, abra Menu > Configurações > Configurar > Inicialização, procure a linha que começa com conky -p 5 (**pode** ser comentada), altere o local do conky para aquele que você deseja e descomente, se necessário.

## Que terminais estão disponíveis?

- F4 (ou Menu > Terminal) = Drop-down Xfce4-terminal
- F2 (ou: Menu > Executar...) = pequeno terminal de comando (fbrun)
- F2, e digite `xfce4-terminal` para obter um terminal Xfce móvel.

## Posso usar as minhas próprias combinações de teclas?

Sim. Muitos estão listados por padrão em Menu > Configurações > Configurar > Chaves, embora não esteja claro que [todos eles funcionam]. Os nomes de algumas das chaves são um pouco obscuros:

- Mod1 = Alt

- Mod4 = Chave do logotipo (Windows, Apple)

Mais: <http://fluxbox.sourceforge.net/docbook/en/html/c296.html>

Existem 6 teclas de função dedicadas no MX-Fluxbox (ver topo do ficheiro de *teclas* a alterar):

- F1: Documentação da MX-Fluxbox
- F2: Executar comando
- F3: Gerenciador de arquivos
- F4: Terminal drop-down
- F5: Ferramentas MX
- F6: Todas as aplicações

## Há opções disponíveis para aplicativos que eu lanço?

Quando um aplicativo está aberto, você pode clicar com o botão direito na barra de título e definir qualquer uma das opções disponíveis. Por exemplo, você pode selecionar para lembrar tamanho e localização. As suas escolhas são registadas em `~/.fluxbox/apps` e permitem-lhe controlar muitas janelas específicas.

## Eu li sobre a fenda: o que é isso?

A fenda é um contentor para [docas](#) que pode ser localizado em vários locais na área de trabalho:

- TopLeft, TopCenter, TopRight
- LeftCenter, RightCenter
- BottomLeft, BottomCenter, BottomRight

Essas pequenas aplicações vieram originalmente do Window Maker e podem se encaixar nessas áreas. Você pode pesquisar o repo padrão por dockapps com este comando de terminal:

*cais de busca apt-cache*

Muitos disponíveis no repositório podem não funcionar bem, mas vale a pena dar uma olhada.

Um dockapp muito interessante e útil não encontrado com essa busca de apt-cache é o [gkrellm de](#) pilha de monitor, instalado por padrão no MX-Fluxbox.

Ele está disponível clicando em Menu > Sistema > Monitores e tem muitas opções de configuração (clique com o botão direito do mouse na etiqueta superior ou em um dos gráficos), muitos [skins](#) e muitos [plugins](#). Algumas peles são instaladas por padrão e podem ser revisadas e selecionadas clicando em Shift-PageUp

Um prático plugin pode ser instalado a partir do repos [gkrellweather](#), que funciona bem quando a versão no repos MX é instalada (o do Debian está quebrado no momento).

Um novo e poderoso aplicativo de linha de comando para criar lançadores de desktop na fenda chamado **wmalauncher** está disponível. Para mais detalhes, consulte a Secção III deste documento.



## As docas são possíveis?

As docas externas, como a prancha, muitas vezes não funcionam facilmente com o fluxbox. Mas uma nova ferramenta MX Dockmaker facilita ao utilizador a criação de docas. Uma doca predefinida aparece no ambiente de trabalho quando o utilizador inicia a sessão no MX-Fluxbox 2.1 pela primeira vez:



Para mais detalhes sobre a utilização desta aplicação, consulte o [ficheiro de Ajuda](#).

## II. iDesk

Este documento faz uso do material do arquivo README em /usr/share/idesk.

O Idesk é um programa desenvolvido em 2005. Ele desenha ícones de desktop para usuários de gerenciadores de janelas mínimas, como o fluxbox. Cada ícone executará um comando de shell em uma ação configurável. Os ícones podem ser movidos na área de trabalho arrastando-os, e os ícones irão se lembrar de suas posições na inicialização.

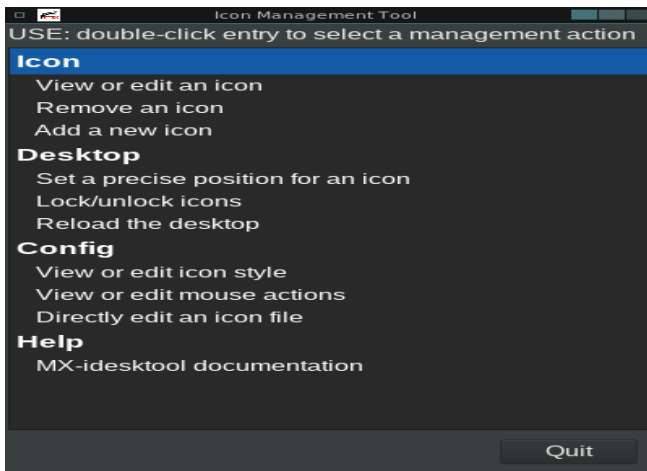
Distingue-se do **wmalauncher**, também instalado por padrão, na medida em que os ícones podem ser localizados em qualquer lugar da área de trabalho, não apenas em uma posição de fenda, e movidos à vontade.

### Utilização

O iDesk requer um arquivo de configuração ~/.ideskrc, que é instalado e configurado pelo MX-Fluxbox. Muitas opções estão disponíveis, veja detalhes [no Wiki](#) (a partir do arquivo README).

Cada ícone criado é definido em um arquivo \*.lnk localizado em ~/.idesktop. Há muitas opções disponíveis, tais como pontas de ferramentas, cores, etc. (> Wiki). Para o formato geral, consulte o link padrão Home.

Embora os ícones possam ser configurados manualmente, o MX Linux Devs e os usuários modernizaram e adaptaram uma ferramenta antiga para produzir o mx-idesktool.



A utilização desta ferramenta facilita muito o uso do iDesk no MX-Fluxbox. É muito simples e não deve levantar questões sobre a sua utilização.

### Arrastando

O uso básico de um ícone na área de trabalho (configurado em ~/.ideskrc) é o seguinte:



| Ação         | Mouse                                          |
|--------------|------------------------------------------------|
| Executar     | Clique esquerdo                                |
| Executar alt | Clique direito                                 |
| Arraste      | Clique com o botão esquerdo, solte para parar. |

## Bloqueio

Embora os ícones individuais não possam ser bloqueados, todos os ícones podem ser utilizando mx-idestool.

Por exemplo, a área de trabalho padrão no MX-Fluxbox 2.0 contém quatro ícones no canto superior esquerdo. É fácil movê-los por engano ao clicar, e então a simetria é arruinada. Então eles estão trancados no lugar.

Os valores X,Y originais para os ícones padrão podem ser restaurados manualmente editando-os em ~/.idestop:

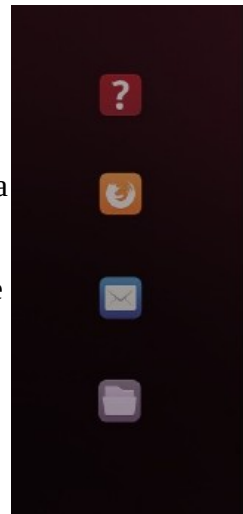
FAQ 90, 60

Firefox 90, 160

Thunderbird 90, 260

Thunar 90, 360

Alternativamente, o usuário pode clicar em Menu > Visualizar > Ícones da área de trabalho e clicar duas vezes na entrada "Permitir/Prevenir movimento de ícones". Clique duas vezes na entrada novamente para desbloquear.



## III. Wmalauncher

Este documento é baseado em um trecho do arquivo README na pasta de instalação e também material do arquivo man (em um terminal: *man wmalauncher*).

### Descrição

Desenvolvido por Sébastien Ballet, o wmalauncher é um lançador de aplicações de linha de comando fácil de usar e altamente configurável especialmente projetado para o fluxbox, mas que também funciona bem sob blackbox, openbox e windowmaker. Características:

- Fornece suporte para
  - Ícones PNG, SVG, XPM
  - arquivos .desktop
  - Arquivos de configuração
  - Evento do rato pairando
  - Modo cor/escala de cinza do ícone
  - Gradiente de cor
- Permite a personalização de
  - Aspecto dos botões
  - Brilho/contraste/gama do ícone
  - Ponta de ferramenta

Ele cria um ou mais ícones na fenda, cuja localização é definida no arquivo *init*.

### Utilização

Há três maneiras de criar um lançador para uma determinada aplicação com wmalauncher:

1. Provavelmente o mais fácil para o uso diário é passar o arquivo .desktop da aplicação de destino na linha de comando :

```
$ wmalauncher --desktop-file mozilla-firefox:firefox &
```

No exemplo acima, o wmalauncher usará o primeiro arquivo .desktop encontrado no "caminho de pesquisa de arquivos desktop" que corresponde ao mozilla-firefox.desktop ou firefox.desktop. Nota: como no exemplo acima, é mais fácil omitir a extensão (ou seja, apenas *firefox* ao invés de *firefox.desktop*).

2. Passe o comando a executar e o ícone a exibir no comando linha, como no exemplo abaixo :

```
$ wmalauncher --command /usr/bin/firefox --icon firefox.png &
```

No exemplo acima, o wmalauncher usará o primeiro ícone encontrado no "caminhos de pesquisa de ícones" que combinam com firefox.png (nota: a extensão pode ser omitido).

3. Passe um arquivo de configuração (detalhes abaixo) contendo as configurações para a aplicação de destino na linha de comando :

```
$ wmalauncher --config /usr/share/wmalauncher/wmalauncher/lighting.conf \
 --prefixar mozilla-firefox &
```

No exemplo acima, o wmalauncher carrega as configurações do arquivo de configuração /usr/share/wmalauncher/lighting.conf, então, configura o comando, ícone e tooltip-text de acordo com as configurações dedicadas à aplicação firefox.

**DICA:** se você quiser que os lançadores individuais permaneçam na mesma ordem, adicione um pequeno atraso de tempo "**dormir 0,1**" após o "& " final de cada linha. (Obrigado ao usuário PPC por esta solução!)

## MX-Fluxbox

Para facilitar o uso diário, um modelo é disponibilizado (~/.fluxbox/scripts/wmalauncher-menu). Com este modelo, os usuários podem facilmente criar um único lançador, bem como uma sequência deles para servir como "doca".

Por exemplo, o MX-Fluxbox usa o modelo para criar um ícone de menu padrão quando a barra de ferramentas está em modo legado usando este comando:

```
wmalauncher --command xfce4-appfinder --icon /usr/local/share/icons/mxfcelogo-
rounded.png -w 48 -x &
```

Isso produz este lançador que, ao ser clicado, abre o menu:



Um lançador pode ser apagado clicando com o botão direito do rato, se for criado incluindo a chave "-x" como acima, ou clicando em Menu > Fora de vista > Matar as docas (num terminal: killall *wmalauncher*). Detalhes sobre esse novo recurso de exclusão podem ser encontrados [no Wiki](#). Note que a doca padrão não contém essa chave.

## Arquivos de configuração

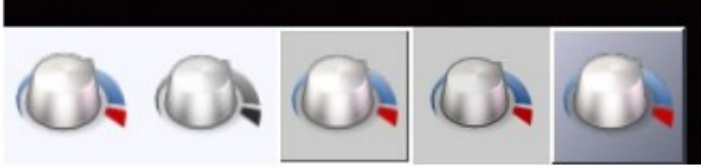
Para mais informações sobre os arquivos de configuração do wmalauncher, consulte a seção "FORMATO DE ARQUIVO DE CONFIGURAÇÃO" na página de manual.

Wmalauncher vem com os seguintes arquivos de configuração pré-definidos em /usr/share/wmalauncher:

- lighting.conf
- multiefeitos.conf

- old-school.conf
- frame-onthefly.conf
- wmaker-style.conf

Aplicando os da ordem acima ao Pulsar Controle de Volume de Áudio (pavucontrol) dá estes diferentes visuais:



Cada um dos arquivos de configuração predefinidos inclui uma seção global para configurações visuais, juntamente com entradas para um grande grupo de aplicações (detalhes no Wiki):

## IV. Ligações

O homem arquiva (em terminal ou <https://linux.die.net/man/>):

- fluxbox
- fluxbox-keys
- fbrun
- fluxstyle
- fluxbox-remote

<http://fluxbox.sourceforge.net/docbook/en/pdf/fluxbook.pdf>

Manual básico, um pouco datado mas ainda útil

<https://bbs.archlinux.org/viewtopic.php?id=77729>

Algumas boas explicações gerais com exemplos

<https://wiki.archlinux.org/index.php/Fluxbox>

Alguns comandos são específicos do Arco

<https://wiki.ubuntu.com/HowToFluxboxStyles>

<https://ubuntuforums.org/showthread.php?t=617812>

Excelente rosca nas chaves fluxbox

<https://wiki.debian.org/FluxBox>

<https://wiki.debian.org/FluxboxIcon>

<https://github.com/jerry3904/mx-fluxbox>

O repo GitHub do MX-Fluxbox

<https://mxlinux.org/wiki/help-files/help-mx-fluxbox/>

A entrada MX-Fluxbox Wiki

<https://mxlinux.org/videos/>

v. 20200426